



T.C. BURDUR VALİLİĞİ

MESLEKİ EĞİTİM MERKEZİ

MÜDÜRLÜĞÜ

2024-2028 STRATEJİK PLANI



“Geleceğin güvencesi sağlam temellere dayalı bir eğitime, eğitim ise öğretmene dayalıdır.”

M. Kemal ATATÜRK

Okul / Kurum Bilgileri

İL: BURDUR		İLÇE: MERKEZ			
Adres	Küçük Sanayi Sitesi 6. Sokak No.93 BURDUR		Coğrafi Konum	https://goo.gl/maps/iHirm132PcA2	
Telefon Numarası	248 252 82 30		Faks Numarası	248 252 82 32	
e-Posta Adresi	133601@meb.k12.tr		Web sayfa adresi	https://burdurmese.meb.k12.tr/	
Kurum Kodu	133601		Öğretim Şekli	Tekli Öğretim İkili Öğretim	
Okulun Isınma Şekli	KALORİFER		Derslik Sayısı	10	
			Şube Sayısı	25	
Öğrenci Sayısı	Erkek	435	Öğretmen Sayısı	Kadın	9
	Kız	100		Erkek	15
	Toplam	535		Toplam	24

SUNUŞ



Çok hızlı gelişen, değişen teknolojilerle bilginin değişim süreci de hızla değişmiş ve başarı için sistemli ve planlı bir çalışmayı kaçınılmaz kılmıştır. Sürekli değişen ve gelişen ortamlarda çağın gerekleri ile uyumlu bir eğitim öğretim anlayışını sistematik bir şekilde devam ettirebilmemiz, belirlediğimiz stratejileri en etkin şekilde uygulayabilmemiz ile mümkün olacaktır. Başarılı olmak da iyi bir planlama ve bu planın etkin bir şekilde uygulanmasına bağlıdır.

Kapsamlı ve özgün bir çalışmanın sonucu hazırlanan Stratejik Plan okulumuzun çağa uyumu ve gelişimi açısından tespit edilen ve ulaşılması gereken hedeflerin yönünü doğrultusunu ve tercihlerini kapsamaktadır. Katılımcı bir anlayış ile oluşturulan Stratejik Plânın, okulumuzun eğitim yapısının daha da güçlendirilmesinde bir rehber olarak kullanılması amaçlanmaktadır.

Belirlenen stratejik amaçlar doğrultusunda hedefler güncellenmiş ve okulumuzun 2024-2028 yıllarına ait stratejik plânı hazırlanmıştır.

Bu planlama; 5018 sayılı Kamu Mali Yönetimi ve Kontrol Kanunu gereği, Kamu kurumlarında stratejik planlamanın yapılması gerekliliği esasına dayanarak hazırlanmıştır. Zoru hemen başarırız, imkânsızı başarmak zaman alır.

Okulumuza ait bu planın hazırlanmasında her türlü özveriye gösteren ve sürecin tamamlanmasına katkıda bulunan idarecilerimize, stratejik planlama ekiplerimize, İlçe Milli Eğitim Müdürlüğümüz Strateji Geliştirme Bölümü çalışanlarına teşekkür ediyor, bu plânın başarıyla uygulanması ile okulumuzun başarısının daha da artacağına inanıyor, tüm personelimize başarılar diliyorum.

Abdurrahman CAN
Kurum Müdürü

İçindekiler Tablosu

Okul / Kurum Bilgileri.....	3
SUNUŞ	4
TABLolar VE ŞEKİLLER LİSTESİ.....	7
1.GİRİŞ VE STRATEJİK PLANIN HAZIRLIK SÜRECİ	9
1.1.Strateji Geliştirme Kurulu ve Stratejik Plan Ekibi.....	9
1.2. Planlama Süreci:	10
2.DURUM ANALİZİ	11
2.1.Kurumsal Tarihçe.....	12
1-Okulun Tanıtımı	12
2.2.Uygulanmakta Olan Stratejik Planın Değerlendirilmesi.....	13
2.3.Yasal Yükümlülükler ve Mevzuat Analizi	14
2.4. Üst Politika Belgeleri Analizi	17
2.5. Faaliyet Alanları ile Ürün/Hizmetlerin Belirlenmesi.....	21
2.6. Paydaş Analizi	23
2.6.1. Paydaş Görüş - Önerilerinin Alınması ve Değerlendirilmesi	25
2.7. Okul / Kurum İçi Analiz	28
2.7.1. Okul / Kurum Teşkilat Şeması.....	28
2.7.2. Kurum içi analiz.....	29
2.7.2. İnsan Kaynakları	35
2.7.3. Teknolojik Düzey.....	42
2.7.4. Mali Kaynaklar.....	44

2.7.5. İstatistiki Veriler.....	45
2.8. Çevre Analizi (PESTLE)	49
2.9. GZFT Analizi.....	50
2.10. Tespit ve İhtiyaçların Belirlenmesi.....	51
3.GELECEĞE BAKIŞ	52
3.1.Misyonumuz	52
3.2.Vizyonumuz.....	52
3.3.Temel Değerlerimiz	52
4. AMAÇ, HEDEF VE PERFORMANS GÖSTERGESİ İLE STRATEJİLERİN BELİRLENMESİ	53
5. İZLEME VE DEĞERLENDİRME.....	57
İMZA SİRKÜSÜ	58

TABLolar VE ŐEKİLLER LİSTESİ

Tablo 1:Strateji Geliřtirme Kurulu ve Stratejik Plan Ekibi Tablosu	9
Tablo 2: Yasal Yüklümlülükler	14
Tablo 3:Üst Politika Belgeleri	17
Tablo 4: Tablo 4:Üst Politika Belgeleri Analizi	18
Tablo 5:Faaliyet Alanlar/Ürün ve Hizmetler Tablosu	21
Tablo 6:Paydař sınıflandırma ve etki / önem matrisi	24
Tablo 7:Öğrenci Memnuniyet Anket Sonuçları	25
Tablo 8:Öğretmen Memnuniyet Anket Sonuçları	26
Tablo 9:Veli Memnuniyet Anket Sonuçları	27
Tablo 10:Sınıflara ve cinsiyete göre öğrenci sayıları	29
Tablo 11:Yabancı uyruklu öğrenci sayısı	29
Tablo 12:Kaynařtırma öğrencileri sayısı	30
Tablo 13: Öğrenci alan bilgisi	31
Tablo 14: Bursluluk Sınavını Kazanan Öğrenci Sayısı	33
Tablo 15: Devamsızlıktan Sınıfta Kalan öğrenci sayısı (2023)	33
Tablo 16: Yükseköğrenime yerleşen öğrenci sayısı	33
Tablo 17: Okul / Kurum sosyal, kültürel, bilimsel ve sportif başarı tablosu	34
Tablo 18: Öğrenci devamsızlık verileri	34
Tablo 19: Çalışanların Eğitim Düzeyi ve Cinsiyetine Göre Dağılımı	35
Tablo 20: İdari Personelin Hizmet Süresine İlişkin Bilgiler	36
Tablo 21: Öğretmenlerin Hizmet Süreleri	37
Tablo 22: Yönetici ve öğretmenlerin katıldıkları hizmet içi eğitim faaliyeti sayısı	38
Tablo 23: Okul / kurum norm ve ihtiyaç durumu	40
Tablo 24: Okul/Kurumda Oluşan Öğretmen Sirkülasyon Durumu	40
Tablo 25: Okul/Kurumda Oluşan Yönetici Sirkülasyon Durumu	40
Tablo 26: Kurumdaki Mevcut Hizmetli/ Memur/ Yardımcı Personel Sayısı	41

<i>Tablo 27: Okul/kurum Rehberlik Hizmetleri</i>	41
<i>Tablo 28: Teknolojik Araç-Gereç Durumu</i>	42
<i>Tablo 29: Fiziki Mekân Durumu</i>	43
<i>Tablo 30: Gelir-Gider Tablosu (2023 yılı)</i>	44
<i>Tablo 31: Kaynak Tablosu</i>	45
<i>Tablo 32: Yıllara göre öğrenci sayısı</i>	45
<i>Tablo 33: Yıllara göre sınıf tekrar yapan öğrenci sayısı</i>	46
<i>Tablo 34: Okulda Kurulan Kulüpler</i>	46
<i>Tablo 35: Kurumda Gerçekleştirilen Faaliyet Sayıları</i>	47
<i>Tablo 36: Lisanslı öğrenci sayısı</i>	47
<i>Tablo 37: Okul paydaşlarınca gerçekleştirilen bilimsel faaliyetler / yayınlar</i>	48
<i>Tablo 38: Pansiyondan faydalanan öğrenci sayısı</i>	48
<i>Tablo 39: Yemekhaneden faydalanan öğrenci sayısı</i>	48
<i>Tablo 40: PESTLE Tablosu</i>	49
<i>Tablo 41: GZFT Listesi</i>	50
<i>Tablo 42: Tespit ve İhtiyaçlar Tablosu</i>	51
<i>Tablo 43: Amaç ve Hedefler Tablosu</i>	53
<i>Şekil 1:Okul / kurum Teşkilat Şeması</i>	28

1.GİRİŞ VE STRATEJİK PLANIN HAZIRLIK SÜRECİ

1.1.Strateji Geliştirme Kurulu ve Stratejik Plan Ekibi

Strateji Geliştirme Kurulu: Okul müdürünün başkanlığında, bir okul müdür yardımcısı, bir öğretmen ve okul/aile birliği başkanı ile bir yönetim kurulu üyesi olmak üzere 5 kişiden oluşan üst kurul kurulur.

Stratejik Plan Ekibi: Okul müdürü tarafından görevlendirilen ve üst kurul üyesi olmayan müdür yardımcısı başkanlığında, belirlenen öğretmenler ve gönüllü velilerden oluşur.

Tablo 1:Strateji Geliştirme Kurulu ve Stratejik Plan Ekibi Tablosu

Strateji Geliştirme Kurulu Bilgileri		Stratejik Plan Ekibi Bilgileri	
Adı Soyadı	Ünvanı	Adı Soyadı	Ünvanı
Abdurrahman CAN	Okul Müdürü	Ferhat ÜLKER	Müdür Yardımcısı
Mustafa OYLUM	Müdür Yardımcısı	İbrahim Can POLAT	Öğretmen
Şebnem BİLİR	Öğretmen	Melih SEVİMBAY	Öğretmen
Ali AKKANAT	Okul Aile Birliği Başkanı	Hasan CİVRİ	Öğretmen
Dudu KANIK	Yönetim Kurulu Üyesi	Nurdoğan KALAYCI	Öğretmen

1.2. Planlama Süreci:

2024-2028 dönemi stratejik plan hazırlanması süreci Üst Kurul ve Stratejik Plan Ekibinin oluşturulması ile başlamıştır. Ekip tarafından oluşturulan çalışma takvimi kapsamında ilk aşamada durum analizi çalışmaları yapılmış ve durum analizi aşamasında paydaşlarımızın plan sürecine aktif katılımını sağlamak üzere paydaş anketi, toplantı ve görüşmeler yapılmıştır.

Durum analizinin ardından geleceğe yönelim bölümüne geçilerek okulumuzun amaç, hedef, gösterge ve eylemleri belirlenmiştir. Çalışmaları yürüten ekip ve kurul bilgileri altta verilmiştir.

Ülkemizde son zamanlarda değişen ve gelişen yönetim sistemleriyle birlikte kamu kurum ve kuruluşlarımızda stratejik plan yönetiminin önemi çok daha fazla ortaya çıkmıştır. Kamu kurumlarının stratejik plan yapması, yasal bir zorunluluk olmasının yanında geleceği öngörme ve kontrolü elde tutma açısından önem arz etmektedir. Mevcut kamu hizmet kalitesinin artırılması, planlama ilkesiyle hareket edilebilir bir sistem oluşturması, kaynakların etkili ve verimli bir şekilde kullanılması kamu kurumlarımızın atması gereken önemli adımlardır.

Günümüzde bilimsel, kültürel ve sosyal yapıların teknoloji ile değişime uğraması dünya kitlelerinde ekonomiyi ve eğitimi yüksek düzeyde etkilemektedir. Eğitim bu değişimde büyük bir pay sahibi olmasının yanında geleceğin yapılanmasında da söz sahibidir. Eğitim kurumlarının da stratejik planlarını yapması eğitimin kalitesini arttıracaktır.

Stratejik yönetim ve planlama, kamu yönetimleri için gerekli bir unsur haline gelmiştir. Bu kapsamda 5018 sayılı Kamu Mali Yönetimi ve Kontrol Kanunu; kamu kuruluşlarının geleceğe dönük olarak stratejik planlarını hazırlamaları ve bütçelerinin planda öngörülen misyon, vizyon, amaç ve hedefleri ile uyumlu olacak biçimde performans programlama dayalı olarak oluşturması gerektiği hükme bağlanmıştır.

Müdürlüğümüz 2019-2023 Stratejik Planını uygulamış ve 2024-2028 Stratejik Planını 5 yıllık süreyi kapsayacak şekilde mevzuatlara ve üst politikalara göre hazırlanmıştır. 2024-2028 Stratejik Planı Bakanlığımız tarafından belirtildiği üzere 4 aşamada yürütülecektir. Bu aşamalar: Hazırlık Dönemi Çalışmaları ve Hazırlık Programı, Durum Analizi, Geleceğe Yönelim, İzleme ve Değerlendirme aşamalarından oluşur.

2.DURUM ANALİZİ

Stratejik planlama sürecinin ilk adımı olan durum analizi, okulumuzun/kurumumuzun “neredeyiz?” sorusuna cevap vermektedir. Okulumuzun/kurumumuzun geleceğe yönelik amaç, hedef ve stratejiler geliştirebilmesi için öncelikle mevcut durumda hangi kaynaklara sahip olduğu ya da hangi yönlerinin eksik olduğu ayrıca, okulumuzun/kurumumuzun kontrolü dışındaki olumlu ya da olumsuz gelişmelerin neler olduğu değerlendirilmiştir. Dolayısıyla bu analiz, okulumuzun/kurumumuzun kendisini ve çevresini daha iyi tanımasına yardımcı olacak ve stratejik planın sonraki aşamalarından daha sağlıklı sonuçlar elde edilmesini sağlayacaktır. Durum analizi bölümünde, aşağıdaki hususlarla ilgili analiz ve değerlendirmeler yapılmıştır;

- Kurumsal tarihçe
- Uygulanmakta olan planın değerlendirilmesi
- Mevzuat analizi
- Üst politika belgelerinin analizi
- Faaliyet alanları ile ürün ve hizmetlerin belirlenmesi
- Paydaş analizi
- Kuruluş içi analiz
- Dış çevre analizi (Politik, ekonomik, sosyal, teknolojik, yasal ve çevresel analiz)
- Güçlü ve zayıf yönler ile fırsatlar ve tehditler (GZFT) analizi
- Tespit ve ihtiyaçların belirlenmesi

2024-2028 Stratejik Planımızda 3 Amaç altında toplam 3 hedef 7 performans göstergesi ve bu göstergelere ulaşmak için toplam 9 strateji bulunmaktadır.

2.1.Kurumsal Tarihçe

1-Okulun Tanıtımı



Millî Eğitim Bakanlığının 21.05.1985 gün ve 428.Yat. Şb. Md. / 4887 Sayılı Olurları ile açılan Burdur Çıraklık Eğitimi Merkezi 27.05.1985 tarihinde 2089 Sayılı Çırak, Kalfa ve Ustalık Kanunu kapsamına alınan 10 meslek dalı ile faaliyetlerine başlamıştır. 19.06.1986 tarihinde 3308 Sayılı Çıraklık ve Mesleki Eğitim Kanunu çıkarılmıştır. Bu kanunda değişiklik yapan **10.7.2001 tarih ve 24458 sayılı Resmî Gazetede yayımlanan 4702** sayılı kanun ile Çıraklık Eğitimi Merkezlerinin adı Mesleki Eğitim Merkezi, Çıraklık ve Mesleki Eğitim Kanununun adı Mesleki Eğitim Kanunu olarak değiştirilmiştir.

Merkezimiz, 1985 yılında İlimiz Küçük Sanayi Sitesi Yapı kooperatifinin sosyal tesisleri içerisinde bulunan hizmet binasından tahsis edilen 2 idare odası ve 2 sınıf ile faaliyetlerine başlamıştır. 2 sınıfın ihtiyaca cevap vermemesi sonucu sanayi sitesinde bulunan cami altındaki işyerleri sınıf haline dönüştürülerek sınıf sayısı 6 ya çıkarılmış ve öğretime devam edilmiştir. Bakanlığımızca inşa edilen 10045 tip projeli hizmet binamız 15.12.1993 tarihinde teslim alınmış ve 1993-1994 öğretim yılı 2.döneminde yeni hizmet binamızda 9 sınıf; Metal İşleri, Ağaç İşleri, Motor, Elektrik ve Berber atölyeleri olmak üzere 5 atölye ile eğitim ve öğretime devam edilmiştir.

Merkezimizde, çırak, kalfa ve ustalarımızın eğitimlerinin yanı sıra, dışarıdan çıraklık sistemine katılmak isteyenlerin sınav ve belgelendirme işlemlerine, kurumsal veya kişisel düzeydeki meslek kurslarının ve hizmet içi eğitim kurs ve seminerlerinin düzenlenmesine devam edilmektedir. Ayrıca ulusal ve uluslararası düzeyde gerek ülkemizin bütçe imkânları ile gerekse AB fonları aracılığı ile proje tabanlı değişik çalışmalar da gerçekleştirilmekte, merkezin kuruluşundan bu yana edindiği bilgi ve beceri birikimi ilgili taraflarla paylaşılmaktadır.

Meslekler illerde farklı tarihlerde 3308 Sayılı Meslekî Eğitim Kanunu kapsamına alınırken, 1998 yılından itibaren meslekler ülke genelinde kapsama alınmaya başlanmıştır. 2005-2006 öğretim yılından itibaren Mesleki Eğitim Merkezlerinde modüler öğretim programları uygulanmaktadır. 3308 Sayılı Mesleki Eğitim Kanunu kapsamında bulunan meslek dalları, 29. Mesleki Eğitim Kurulunda alınan kararlar doğrultusunda belirlenmiş olup, halen merkezimizde 27 meslek alanı ve 24 alanla iliřiği olmayan meslek dalı olmak üzere toplam 142 meslek dalında çıraklık eğitimine devam edilmektedir.

6764 sayılı kanunla (02.12.2016) çıraklık Eğitimi zorunlu eğitim kapsamına alınmıştır. Bu tarihten itibaren Mesleki Eğitim Merkezlerine Merkezi sınav ile (LGS) öğrenci alınmaya başlanmıştır. 2018 yılından itibaren ise Mesleki eğitim Merkezlerine yerel kayıt esasına göre yıl boyunca öğrenci kayıtları yapılabilme imkânı sağlanmıştır. Kapsamdaki tüm meslekler için Kalfalık ve Ustalık Eğitimi toplam süresi 4 yıl olarak belirlenmiştir.

2.2.Uygulanmakta Olan Stratejik Planın Deęerlendirilmesi

Burdur Mesleki Eğitim Merkezi Müdürlüğü 2019-2023 Stratejik Planı; stratejik plan hazırlık süreci, durum analizi, geleceęe yönelim, maliyetlendirme ile izleme ve deęerlendirme olmak üzere beş bölümden oluşturulmuştur. 2019-2023 Stratejik Planı eğitim öğretime erişim, eğitim ve öğretimde kalitenin artırılması ve kurumsal kapasitenin artırılması olmak üzere üç tema olarak oluşturulmuştur. 3 Stratejik amaç altında 5 stratejik hedef ve 32 performans göstergesine yer verilmiştir.

2019-2023 Stratejik Planında performans göstergelerimizin genel anlamda hedeflerimize ulařılmıştır.

2.3.Yasal Yükümlülükler ve Mevzuat Analizi

Bu bölümde Okul/kurumun mevzuattan kaynaklanan yükümlülükleri, bu yükümlülüklerin mevzuatın hangi maddesine dayandığı ile bu yasal yükümlülüklerle ilişkin tespitler ve ihtiyaçlar mevzuat analizi sürecinde cevaplanması gereken sorular çerçevesinde ortaya konulur.

Tablo 2: Yasal Yükümlülükler

YASAL YÜKÜMLÜLÜKLER	DAYANAK (KANUN, YÖNETMELİK, GENELGE, YÖNERGE)
Atama	657 Sayılı Devlet Memurları Kanunu
	Milli Eğitim Bakanlığına Bağlı Okul ve Kurumların Yönetici ve Öğretmenlerinin Norm Kadrolarına İlişkin Yönetmelik
	Milli Eğitim Bakanlığı Eğitim Kurumları Yöneticilerinin Atama ve Yer Değiştirmelerine İlişkin Yönetmelik
	Milli Eğitim Bakanlığı Öğretmenlerinin Atama ve Yer Değiştirme Yönetmeliği
Ödül, Disiplin	Devlet Memurları Kanunu
	6528 Sayılı Milli Eğitim Temel Kanunu İle Bazı Kanun ve Kanun Hükmünde Kararnamelerde Değişiklik Yapılmasına Dair Kanun
	Milli Eğitim Bakanlığı Personeline Başarı, Üstün Başarı ve Ödül Verilmesine Dair Yönerge
	Milli Eğitim Bakanlığı Disiplin Amirleri Yönetmeliği
Okul Yönetimi	1739 Sayılı Milli Eğitim Temel Kanunu
	3308 sayılı Çıracılık ve Meslek Eğitimi Kanunu
	Millî Eğitim Bakanlığı Ortaöğretim Kurumları Yönetmeliği
	Millî Eğitim Bakanlığı Meslekî ve Teknik Eğitim Yönetmeliği
	Millî Eğitim Bakanlığı Özel Eğitim Kurumları Yönetmeliği
	Milli Eğitim Bakanlığı Okul Aile Birliği Yönetmeliği
	Milli Eğitim Bakanlığı Eğitim Bölgeleri ve Eğitim Kurulları Yönergesi
	MEB Yönetici ve Öğretmenlerin Ders ve Ek Ders Saatlerine İlişkin Karar
	Taşınır Mal Yönetmeliği

Eđitim-Öđretim	Anayasa
	1739 Sayılı Milli Eđitim Temel Kanunu
	222 Sayılı İlköđretim ve Eđitim Kanunu
	6287 Sayılı İlköđretim ve Eđitim Kanunu ile Bazı Kanunlarda Deđişiklik Yapılmasına Dair Kanun
	Milli Eđitim Bakanlığı İlköđretim Kurumları Yönetmeliđi
	Milli Eđitim Bakanlığı Ortaöđretim Kurumları Yönetmeliđi
	Milli Eđitim Bakanlığı Meslekî ve Teknik Eđitim Yönetmeliđi
	Millî Eđitim Bakanlığı Özel Eđitim Kurumları Yönetmeliđi
	Milli Eđitim Bakanlığı Eđitim Öđretim Çalıřmalarının Planlı Yürütülmesine İliřkin Yönerge
	Milli Eđitim Bakanlığı Ders Kitapları ve Eđitim Araçları Yönetmeliđi
	Milli Eđitim Bakanlığı Öđrencilerin Ders Dıřı Eđitim ve Öđretim Faaliyetleri Hakkında Yönetmelik
	Milli Eđitim Bakanlığı Destekleme ve Yetiřtirme Kursları Yönergesi
	Millî Eđitim Bakanlığı İlkokullarda Yetiřtirme Programı Yönergesi
Personel İřleri	Milli Eđitim Bakanlığı Personel İzin Yönergesi
	Devlet Memurları Tedavi ve Cenaze Giderleri Yönetmeliđi
	Kamu Kurum ve Kuruluşlarında Çalıřan Personelin Kılık Kıyafet Yönetmeliđi
	Memurların Hastalık Raporlarını Verecek Hekim ve Sađlık Kurulları Hakkındaki Yönetmelik
	Milli Eđitim Bakanlığı Personeli Görevde Yükseltme ve Unvan Deđişikliđi Yönetmeliđi
	Öđretmenlik Kariyer Basamaklarında Yükseltme Yönetmeliđi
Mühür, Yazıřma, Arřiv	Resmi Mühür Yönetmeliđi
	Resmi Yazıřmalarda Uygulanacak Usul ve Esaslar Hakkındaki Yönetmelik
	Milli Eđitim Bakanlığı Evrak Yönergesi
	Milli Eđitim Bakanlığı Arřiv Hizmetleri Yönetmeliđi
Rehberlik ve Sosyal Etkinlikler	Milli Eđitim Bakanlığı Rehberlik ve Psikolojik Danıřma Hizmetleri Yönetmeliđi
	Okul Spor Kulüpleri Yönetmeliđi
	Milli Eđitim Bakanlığı İlköđretim ve Ortaöđretim Sosyal Etkinlikler Yönetmeliđi
	Milli Eđitim Bakanlığı Bayrak Törenleri Yönergesi

Öğrenci İşleri	Milli Eğitim Bakanlığı İlköğretim Kurumları Yönetmeliği
	Milli Eğitim Bakanlığı Demokrasi Eğitimi ve Okul Meclisleri Yönergesi
	Okul Servis Araçları Hizmet Yönetmeliği
İsim ve Tanıtım	Milli Eğitim Bakanlığı Kurum Tanıtım Yönetmeliği
	Milli Eğitim Bakanlığına Bağlı Kurumlara Ait Açma, Kapatma ve Ad Verme Yönetmeliği
Sivil Savunma	Sabotajlara Karşı Koruma Yönetmeliği
	Binaların Yangından Korunması Hakkındaki Yönetmelik
	Daire ve Müesseseler İçin Sivil Savunma İşleri Kılavuzu

2.4. Üst Politika Belgeleri Analizi

Tablo 3:Üst Politika Belgeleri

Temel Üst Politika Belgeleri	Sektörel ve Tematik Strateji Belgeleri
<ul style="list-style-type: none">✓ Kalkınma Planları✓ Orta Vadeli Programlar✓ Orta Vadeli Mali Planlar✓ Cumhurbaşkanlığı Yıllık Programları✓ MEB 2024-2028 Stratejik Planı✓ Burdur İl MEM 2024-2028 Stratejik Planı✓ Burdur Mesleki Eğitim Merkezi 2019/2023 Stratejik Planı✓ Milli Eğitim Şura Kararları	<ul style="list-style-type: none">✓ Öğretmen Strateji Belgesi✓ İklim Değişikliği Eylem Planı✓ Kadının Güçlenmesi Strateji Belgesi ve Eylem Planı✓ Su Verimliliği Strateji Belgesi ve Eylem Planı✓ Ulusal Deprem Stratejisi ve Eylem Planı✓ Ulusal Genç İstihdam Stratejisi ve Eylem Planı✓ Ulusal Enerji Verimliliği Eylem Planı✓ Ulusal Girişimcilik Stratejisi ve Eylem Planı✓ Ulusal Yapay Zekâ Stratejisi✓ 2023-2028 Türkiye Çocuk Hakları Strateji Belgesi ve Eylem Planı✓ Diğer Kamu Kurumlarının Stratejik Planları

Tablo 4: Üst Politika Belgeleri Analizi

Üst Politika Belgesi	İlgili Bölüm/Referans	Verilen Görev/İhtiyaçlar
On İkinci Kalkınma Planı	Yurt İçi Tasarruflar	350.2, 352.3 Sayılı Tedbir Maddeleri
	Mali Piyasalar	379.2 Sayılı Tedbir Maddesi
	İmalat Sanayii	432.1, 432.3 Sayılı Tedbir Maddeleri
	Otomotiv	473.1 Sayılı Tedbir Maddesi
	Turizm	525.3, 525.4 Sayılı Tedbir Maddeleri
	Girişimcilik ve Kobi'ler	559.2, 559.3, Sayılı Tedbir Maddeleri
	Fikrî Mülkiyet Hakları	565.5, 565.6, 565.7 Sayılı Tedbir Maddeleri
	Ticaretin ve Tüketicinin Korunmasının Geliştirilmesine Yönelik Hizmetler	621.8 Sayılı Tedbir Maddesi
	Eğitim	658, 659, 660 Sayılı Amaç Maddeleri ve Bunlara Bağlı Politika ile Tedbir Maddeleri
	Çocuk	731.2, 731.3, 731.4, 731.5, 731.6, 732.1, 732.3, 732.5, 733.1, 733.2, 734.4, 735.7, 735.8, 738.2, 738.3, 739.1, 739.2, 739.3, 739.4, 740.4, 742.4, 744.1 Sayılı Tedbir Maddeleri
	Gençlik	746.1, 746.2, 746.6, 747.1, 747.2, 748.6 Sayılı Tedbir Maddeleri
	Engelli Hizmetleri	758.1, 758.2, 758.3, 758.4, 758.5 Sayılı Tedbir Maddeleri
	Sosyal Hizmetler, Sosyal Yardımlar ve Yoksullukla Mücadele	773.1, 774.1 Sayılı Tedbir Maddeleri
	Gelir Dağılımı	777.4 Sayılı Tedbir Maddesi
	Kültür ve Sanat	783.1, 783.2, 783.5, 785.1, 785.2, 785.3, 785.5, 789.1, 789.2, 790.4, 793.2 Sayılı Tedbir Maddeleri
	Spor	796.1, 796.2, 796.3, 798.3, 799.1, 799.2, 799.3 Sayılı Tedbir Maddeleri
	Nüfus ve Yaşlanma	804.1, 809.1 Sayılı Tedbir Maddeleri
Üluslararası Göç	815.4, 816.1 Sayılı Tedbir Maddeleri	

Yurt Dışında Yaşayan Türkler	819.1, 819.2, 819.3, 820.7 Sayılı Tedbir Maddeleri
Afet Yönetimi	830.7, 831.3, 832.1, 832.4, 833.6, 839.1, 839.3, 841.1 Sayılı Tedbir Maddeleri
Sivil Toplum	940.3 Sayılı Tedbir Maddesi
Kamuda Stratejik Yönetim	942.1, 943.1, 943.2, 943.4, 943.5 Sayılı Tedbir Maddeleri
Kalkınma İçin Uluslararası İş Birliği	970.1, 970.6, 972.6, 973.2, 973.3, 973.4 Sayılı Tedbir Maddeleri
İstihdam	12 Sayılı Tedbir Maddesi

Üst Politika Belgesi	İlgili Bölüm/Referans	Verilen Görev/İhtiyaçlar
Orta Vadeli Program (2024-2026)	Programda Bakanlığımıza bağlı olarak Müdürlüğümüzü ilgilendiren on dokuz (19) politika ve tedbir ile Öncelikli Reform Alanlarına Yönelik on (10) düzenleme yer almaktadır.	
	Ödemeler Dengesi	1 Tedbir
	Finansal İstikrar	1 Tedbir
	Afet Yönetimi	1 Tedbir
	Dijital Dönüşüm	4 Tedbir
	Hizmet İhracatının Desteklenmesi	1 Tedbir
	Ne Eğitimde Ne İstihdamda Olan Gençlerin ve Kadınların Eğitime ve İstihdama Katılımı	3 Tedbir
	Yükseköğretimde ve Meslekî ve Teknik Eğitimde Özel Sektör Odaklı Dönüşüm	2 Tedbir
	Kamu Cari Harcamalarında Rasyonelleşme	2 Tedbir
	Afetlere Duyarlı Bütünleşik Mekansal Planlama	1 Tedbir
İklim Değişikliği Mevzuatı, Emisyon Ticaret Sistemi, Sınırdaki Karbon Düzenlemesi Mekanizmasına Uyum	1 Tedbir	
	Yurt İçi Tasarruflar	350.2, 352.3 Sayılı Tedbir Maddeleri
	Mali Piyasalar	379.2 Sayılı Tedbir Maddesi
	İmalat Sanayii	432.1 Sayılı Tedbir Maddesi

Cumhurbaşkanlığı 2024 Yıllık Programı	Otomotiv	473.1 Sayılı Tedbir Maddesi
	Turizm	525.3, 525.4 Sayılı Tedbir Maddeleri
	Girişimcilik ve KOBİ'ler	559.2, 559.3 Sayılı Tedbir Maddeleri
	Fikri Mülkiyet Hakları	565.6, 565.7 Sayılı Tedbir Maddeleri
	Eğitim	661.1, 661.4, P. 661, P. 662, P. 663, P.664, P.665, P.666, P.667, P.668, P.670, P.672, P.675, P.676, P.678, P.680, P.681 Sayılı Politika ve Tedbir Maddeleri
	Çocuk	P.732, 731.2, 731.3, 731.4, 731.5, 733.1, 733.2, 734.4, 735.8, 739.1, 739.3, 739.4, 740.4, 742.4, P.743, 744.1 Sayılı Politika ve Tedbir Maddeleri
	Gençlik	746.1, 746.2, 746.6, 747.1, 747.2, 748.6 Sayılı Tedbir Maddeleri
	Engelli Hizmetleri	758.1, 758.2, 758.3 Sayılı Tedbir Maddeleri
	Kültür ve Sanat	783.1, 785.1, 785.2, 789.1 Sayılı Tedbir Maddeleri
	Uluslararası Göç	816.1 Sayılı Tedbir Maddesi
	Yurt Dışında Yaşayan Türkler	819.1, 819.2, 819.3 Sayılı Tedbir Maddeleri
	Kalkınma İçin Uluslararası İş Birliği	970.1, 972.6, 973.3 Sayılı Tedbir Maddeleri

Üst Politika Belgesi	İlgili Bölüm/Referans	Verilen Görev/İhtiyaçlar
Burdur İl Milli Eğitim Müdürlüğü 2024-2028 Stratejik Planı	AMAÇ 2 – HEDEF 2.1.	Ortaöğretim sistemi Öğrencilere değişen dünyanın gerektirdiği başta okuma kültürü olmak üzere bilgi beceri, yetkinlik ve yeterlilikleri kazandıran bir yapıya kavuşturulacaktır.
	AMAÇ 2- HEDEF 2.4.	Sosyal ve ekonomik sektörler ile iş birliği içerisinde ulusal ve uluslararası mesleki yeterliliğe, ahilik kültürüne, meslek ahlakına ve mesleki değerlere sahip yenilikçi, girişimci, üretken, ekonomiye değer katan ehil gücü yetiştirilecektir
	AMAÇ 2 – HEDEF 2.5.	Mesleki ve Teknik Eğitim alanında eğitim-istihdam-üretim ilişkisi güçlendirilecek ve uluslararası iş birliği ve deneyim paylaşımı teşvik edilecektir

2.5. Faaliyet Alanları ile Ürün/Hizmetlerin Belirlenmesi

Bu bölümde mevzuat analizi çıktıları dolayısıyla görev ve sorumluluklar dikkate alınarak okul/kurumun sunduğu temel ürün ve hizmetler verilmiştir. Belirlenen ürün ve hizmetler Tablo 5’te gösterilmiştir.

Tablo 5: Faaliyet Alanlar/Ürün ve Hizmetler Tablosu

Faaliyet Alanı	Ürün/Hizmetler
Öğretim-Eğitim Faaliyetleri	Öğrenci İşleri Kayıt-nakil işleri Devam-devamsızlık Sınıf geçme Sınav hizmetleri Staj işlemleri

Rehberlik Faaliyetleri	Öğrencilere rehberlik yapmak Velilere rehberlik etmek Rehberlik faaliyetlerini yürütmek
Sosyal Faaliyetler	Öğrenci kulüp çalışmaları Okul kermesi
Sportif Faaliyetler	Okul futbol/ basketbol/ voleybol turnuvaları Okul içi sportif yarışmalar
Bilimsel, Kültürel ve Sanatsal Faaliyetler	Okul münazara yarışmaları Resim sergisi TÜBİTAK 4006 Bilim Fuarı TEKNOFEST yarışmalarına yönelik faaliyetler Belirli Gün ve Haftaların kutlanması
İnsan Kaynakları Faaliyetleri (Mesleki Gelişim Faaliyetleri, Personel Etkinlikleri...)	Norm kadro iş ve işlemlerini yürütmek Özlük Dosyalarının Muhafazasını sağlamak Özlük ve emeklilik iş ve işlemlerini yürütmek Disiplin ve Ödül işlemlerinin uygulamalarını yapmak
Okul- Aile Birliği Faaliyetleri	Okul yönetimi ile iş birliği yaparak okulun fiziki donanım ihtiyaçlarının sağlanması Okulun ihtiyaçlarına yönelik bağış işlemlerinin takip edilmesi.
Öğrencilere Yönelik Faaliyetler	Okuma kültürünün yaygınlaştırılması çalışmaları Destek eğitim odası faaliyetleri İlkokullarda Yetiştirme Programı (İYEP) Destekleme ve yetiştirme kursu (DYK)
Ölçme Değerlendirme Faaliyetleri	Ölçme ve değerlendirme iş ve işlemlerini iş birliği içerisinde yürütmek. Sınavların uygulanması ile ilgili organizasyonu yapmak ve sınav güvenliğini sağlamak. Ders notlarının zamanında girilmesini sağlamak. DYK kazanım testlerinin uygulanması
Öğrenme Ortamlarına Yönelik Faaliyetler	Kodlama atölyesi çalışmaları Akıl ve Zeka Oyunları atölyesi çalışmaları Okul kütüphanesinin zenginleştirilmesi ve aktif kullanımını sağlamak.
Ders Dışı Faaliyetler	Lise / Üniversite tanıtım gezileri Okul kermesi Okul gezileri Okul dışı öğrenme faaliyetleri

2.6. Paydaş Analizi

Stratejik planlama ve kalite yönetiminin temel unsurlarından birisi katılımcılıktır. Stratejik planın sahiplenilmesi ve uygulamanın etkinliğini artırmak amacıyla okulumuzun / kurumumuzun etkileşim içinde olduğu paydaşların görüşleri dikkate alınmıştır. Paydaşlar, idarenin ürün ve hizmetleriyle ilgisi olan, idareden doğrudan veya dolaylı, olumlu ya da olumsuz yönde etkilenen veya idareyi etkileyen kişi, grup veya kurumlardır. Paydaşlar iç paydaşlar ve dış paydaşlar olarak sınıflandırılır.

İç paydaşlar, okul/kurumda gerçekleşen her faaliyetten doğrudan etkilenen veya bir faaliyeti ilerletme/yavaşlatma etkisine sahip olanlardır. Okul/kurumun bir parçası olan bireyleri ifade eder. Okul/kurum müdürü, müdür yardımcıları, öğretmenler, öğrenciler, destek personeli ve okul aile birliği üyeleri iç paydaşlarımızdır.

Dış paydaşlar, okul/kurumun bir parçası olmayan ancak okulda gerçekleşen her faaliyetten dolaylı olarak etkilenen, bağlı/ilişkili/ilgili kişi, grup ya da kurumları ifade eder. Veliler, il ve ilçe millî eğitim müdürlükleri, valilik, kamu kurum ve kuruluşları, muhtarlar, sivil toplum ve özel sektör kuruluşları vb. dış paydaşlarımızdır.

Tablo 6:Paydaş sınıflandırma ve etki / önem matrisi

Paydaş Adı	İç Paydaş	Dış Paydaş	Etki Derecesi	Önem Derecesi
Burdur Valiliği		√	5	5
İl/ İlçe Milli Eğitim Müdürlüğü İdare ve Personelleri		√	5	5
Öğretmenler	√		5	5
Öğrenciler	√		5	5
Veliler		√	5	5
Okul Müdürlükleri	√		5	5
Rehberlik ve Araştırma Merkezi		√	3	5
Burdur Belediyesi		√	4	4
Gençlik Hizmetleri ve Spor İlçe Müdürlüğü		√	3	3
İl/ İlçe Sağlık Müdürlüğü		√	3	3
Aile ve Sosyal Politikalar İl / İlçe Müdürlüğü		√	3	3
Burdur Sağlık Ocağı / Hastanesi		√	3	3
Mahalle Muhtarlığı		√	4	4
Özel Eğitim ve Rehabilitasyon Merkezleri		√	3	3
Hayırseverler		√	4	4
Eğitim sendikaları		√	3	3
Medya		√	2	2
İl / İlçe Emniyet Müdürlüğü		√	4	4
İl / İlçe Müftülüğü		√	4	4

Önem Derecesi: 1, 2, 3 gözet; 4,5 birlikte çalış

Etki Derecesi: 1, 2, 3 İzle; 4, 5 bilgilendir

Önceliği: 5=Tam; 4=Çok; 3=Orta; 2=Az; 1=Hiç

2.6.1. Paydaş Görüş - Önerilerinin Alınması ve Değerlendirilmesi

Burdur Mesleki Eğitim Merkezi olarak öğrenci, öğretmen ve personellere memnuniyet anketleri gönderilerek ilgili paydaşlarımızın durum tespit çalışmasında yer almaları istenmiştir. Böylece Burdur Mesleki Eğitim Merkezinin durum tespitinde bütün bağlı birimlerin ortak katılımı doğrultusunda paydaşlarımızın görüş ve beklentileri yapılan anketlerle tespit edilmiştir. Paydaş anketi okul çalışanları ve öğrencilere uygulanmıştır. Ankete 535 öğrenci, 450 veli ve iş yeri temsilcisi, 24 öğretmen olmak üzere toplam 1009 kişi katılmıştır.

Tablo 7:Öğrenci Memnuniyet Anket Sonuçları

ÖĞRENCİ MEMNUNİYET ANKETİ		MEMNUNİYET ANKETİ SONUCU	
SIRA NO	GÖSTERGELER	SONUÇ	%
1	İhtiyaç duyduğumda okul çalışanlarıyla rahatlıkla görüşebiliyorum.	Kesinlikle Katılıyorum	51,43
2	Okul müdürü ile ihtiyaç duyduğumda rahatlıkla konuşabiliyorum.	Kesinlikle Katılıyorum	48,57
3	Okulun rehberlik servisinden yeterince yararlanabiliyorum.	Kesinlikle Katılıyorum	48,57
4	Okula ilettiğimiz öneri ve isteklerimiz dikkate alınır.	Katılıyorum	31,43
5	Okulda kendimi güvende hissediyorum.	Kesinlikle Katılıyorum	48,50
6	Okulda öğrencilerle ilgili alınan kararlarda bizlerin görüşleri alınır.	Katılıyorum	31,43
7	Öğretmenler yeniliğe açık olarak derslerin işlenişinde çeşitli yöntemler kullanmaktadır.	Kesinlikle Katılıyorum	57,14
8	Derslerde konuya göre uygun araç gereçler kullanılmaktadır.	Kesinlikle Katılıyorum	22,86
9	Teneffüslerde ihtiyaçlarımı giderebiliyorum.	Kesinlikle Katılıyorum	43,44
10	Okulun içi ve dışı temizdir.	Kesinlikle Katılıyorum	41,17
11	Okulun binası ve diğer fiziki mekanlar yeterlidir.	Kesinlikle Katılıyorum	51,20
12	Okul kantininde satılan malzemeler sağlıklı ve güvenlidir.	Kesinlikle Katılıyorum	50
13	Okulumuzda yeterli miktarda sanatsal ve kültürel faaliyetler düzenlenmektedir.	Kesinlikle Katılıyorum	49,48
GENEL DEĞERLENDİRME		Kesinlikle Katılıyorum	41,94

Yapılan öğrenci memnuniyet anketi sonucunda öğrencilerimizin genel memnuniyet düzeyinin “Kesinlikle Katılıyorum” olduğu görülmektedir. Öğrencilerimiz en çok “İhtiyaç duyduğumda okul çalışanlarıyla rahatlıkla görüşebiliyorum” faaliyetlerinden memnun olduklarını belirtmişlerdir. Ancak “Derslerde konuya göre uygun araç gereçler kullanılmaktadır “konusunun gelişime açık alanlar olduğuna yönelik görüş bildirmişlerdir.

Tablo 8:Öğretmen Memnuniyet Anket Sonuçları

ÖĞRETMEN MEMNUNİYET ANKETİ		ANKET SONUCU	
SIRA NO	GÖSTERGELER	SONUÇ	%
1	Okulumuzda alınan kararlar, çalışanların katılımıyla alınır.	Kesinlikle Katılıyorum	39,29
2	Kurumdaki tüm duyurular çalışanlara zamanında iletilir.	Kesinlikle Katılıyorum	60,71
3	Her türlü ödüllendirmede adil olma, tarafsızlık ve objektiflik esastır.	Kesinlikle Katılıyorum	46,43
4	Kendimi, okulun değerli bir üyesi olarak görürüm.	Kesinlikle Katılıyorum	46,43
5	Çalıştığım okul bana kendimi geliştirme imkânı tanımaktadır.	Kesinlikle Katılıyorum	64,29
6	Okul, teknik araç ve gereç yönünden yeterli donanıma sahiptir.	Kesinlikle Katılıyorum	46,43
7	Okulda çalışanlara yönelik sosyal ve kültürel faaliyetler düzenlenir.	Kesinlikle Katılıyorum	42,86
8	Okulda öğretmenler arasında ayırım yapılmamaktadır.	Kesinlikle Katılıyorum	46,43
9	Okulumuzda yerelde ve toplum üzerinde olumlu etki bırakacak çalışmalar yapmaktadır.	Kesinlikle Katılıyorum	53,57
10	Yöneticilerimiz, yaratıcı ve yenilikçi düşüncelerin üretilmesini teşvik etmektedir.	Kesinlikle Katılıyorum	53,57
11	Yöneticiler, okulun vizyonunu, stratejilerini, iyileştirmeye açık alanlarını vs. çalışanlarla paylaşır.	Kesinlikle Katılıyorum	53,57
12	Okulumuzda sadece öğretmenlerin kullanımına tahsis edilmiş yerler yeterlidir.	Kesinlikle Katılıyorum	60,71
13	Alanıma ilişkin yenilik ve gelişmeleri takip eder ve kendimi güncellerim.	Kesinlikle Katılıyorum	42,86
GENEL DEĞERLENDİRME		Kesinlikle Katılıyorum	50,55

Yapılan öğretmen memnuniyet anketi sonucunda öğretmenlerimizin genel memnuniyet düzeyinin “Kesinlikle Katılıyorum” olduğu görülmektedir. Öğretmenlerimiz en çok “Çalıştığım okul bana kendimi geliştirme imkânı tanımaktadır.” faaliyetlerinden memnun olduklarını belirtmişlerdir. Ancak “Okulda çalışanlara yönelik sosyal ve kültürel faaliyetler düzenlenir.” konusunun gelişime açık alanlar olduğuna yönelik görüş bildirmişlerdir.

Tablo 9:Veli Memnuniyet Anket Sonuçları

VELİ MEMNUNİYET ANKETİ		ANKET SONUCU	
SIRA NO	GÖSTERGELER	SONUÇ	%
1	İhtiyaç duyduğumda okul çalışanlarıyla rahatlıkla görüşebiliyorum.	Kesinlikle Katılıyorum	60,61
2	Bizi ilgilendiren okul duyurularını zamanında öğreniyorum.	Kesinlikle Katılıyorum	51,52
3	Öğrencimle ilgili konularda okulda rehberlik hizmeti alabiliyorum.	Kesinlikle Katılıyorum	58,06
4	Okula ilettiğim istek ve şikayetlerim dikkate alınıyor.	Kesinlikle Katılıyorum	50,00
5	Öğretmenler yeniliğe açık olarak derslerin işlenişinde çeşitli yöntemler kullanmaktadır.	Kesinlikle Katılıyorum	54,84
6	Okulda yabancı kişilere karşı güvenlik önlemleri alınmaktadır.	Kesinlikle Katılıyorum	50,00
7	Okulda bizleri ilgilendiren kararlarda görüşlerimiz dikkate alınır.	Kesinlikle Katılıyorum	46,88
8	E-Okul Veli Bilgilendirme Sistemi ile okulun internet sayfasını düzenli olarak takip ediyorum.	Kesinlikle Katılıyorum	32,26
9	Çocuğumun okulunu sevdiğini ve öğretmenleriyle iyi anlaştığını düşünüyorum.	Kesinlikle Katılıyorum	35,48
10	Okul, teknik araç ve gereç yönünden yeterli donanımına sahiptir.	Kesinlikle Katılıyorum	46,88
11	Okul her zaman temiz ve bakımlıdır.	Kesinlikle Katılıyorum	43,75
12	Okulun binası ve diğer fiziki mekanlar yeterlidir.	Kesinlikle Katılıyorum	40,00
13	Okulumuzda yeterli miktarda sanatsal ve kültürel faaliyetler düzenlenmektedir.	Kesinlikle Katılıyorum	34,38
GENEL DEĞERLENDİRME		Kesinlikle Katılıyorum	46,51

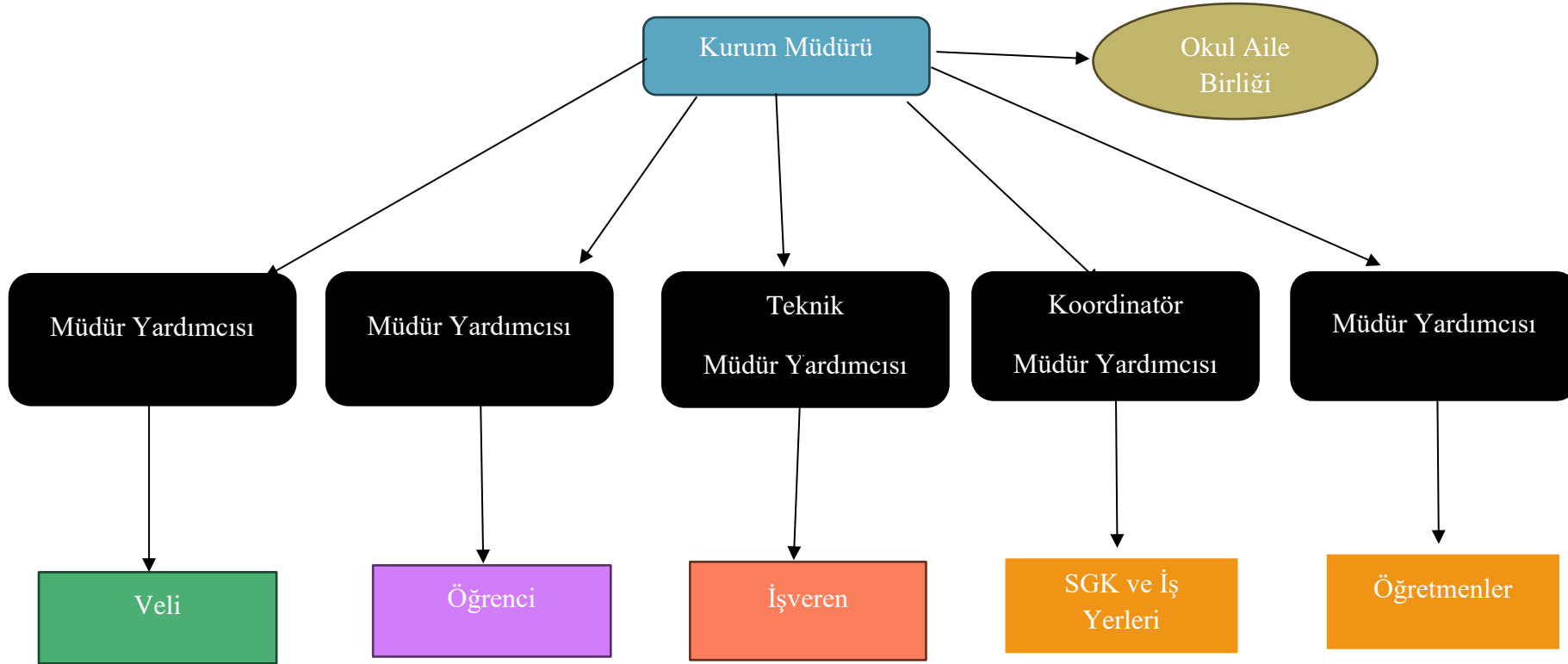
Yapılan veli memnuniyet anketi sonucunda velilerimizin genel memnuniyet düzeyinin “ Kesinlikle Katılıyorum” olduğu görülmektedir. Velilerimiz en çok “İhtiyaç duyduğumda okul çalışanlarıyla rahatlıkla görüşebiliyorum.” faaliyetlerinden memnun olduklarını belirtmişlerdir. Ancak “E-Okul Veli Bilgilendirme Sistemi ile okulun internet sayfasını düzenli olarak takip ediyorum.” konularının gelişime açık alanlar olduğuna yönelik görüş bildirmişlerdir.

2.7. Okul / Kurum İçi Analiz

2.7.1. Okul / Kurum Teşkilat Şeması

Bu bölümde kurumumuzu oluşturan paydaşlara yönelik teşkilat şeması verilmiştir.

Şekil 1:Okul / kurum Teşkilat Şeması



2.7.2. Kurum içi analiz

Bu bölümde okulumuza / kurumumuza yönelik öğrenci sayıları, akademik başarı verileri, devamsızlık ve gerçekleştirilen faaliyetlere yönelik analiz bilgileri yer almaktadır.

Tablo 10:Sınıflara ve cinsiyete göre öğrenci sayıları

SINIFI	KIZ	ERKEK	Toplam
9.Sınıf	40	132	172
10.Sınıf	25	139	164
11.Sınıf	25	84	109
12.Sınıf	10	80	90
TOPLAM	100	435	535

Tablo 11:Yabancı uyruklu öğrenci sayısı

SINIFI	KIZ	ERKEK	Toplam
9.Sınıf	1	2	3
10.Sınıf	0	0	0
11.Sınıf	0	0	0
12.Sınıf	0	1	1
TOPLAM	1	3	4

Tablo 12:Kaynaştırma öğrencileri sayısı

SINIFI	KIZ	ERKEK	Toplam
9. Sınıf	0	1	1
10. Sınıf	0	0	0
11. Sınıf	0	0	0
12.Sınıf	0	0	0
TOPLAM	0	1	1

Tablo 13: Öğrenci alan bilgisi

ALAN_ADI	DAL_ADI	KIZ	ERKEK	TOPLAM
Yiyecek İçecek Hizmetleri	Aşçılık	1	0	1
Yiyecek İçecek Hizmetleri	Aşçılık	18	35	53
Bilişim Teknolojileri	Bilgisayar Teknik Servisi	0	5	5
Makine Teknolojisi	Bilgisayarlı Makine İmalatı	0	16	16
Elektrik- Elektronik Teknolojisi	Bobinaj	0	5	5
Hayvan Yetiştiriciliği Ve Sağlığı	Büyükbaş Hayvan Yetiştiriciliği	0	1	1
İnşaat Teknolojisi	Cephe Sistemleri Ve Pvc Doğrama	0	2	2
Güzellik Ve Saç Bakım Hizmetleri	Cilt Bakımı Ve Makyaj	1	0	1
Güzellik Ve Saç Bakım Hizmetleri	Cilt Bakımı Ve Makyaj	12	0	12
Metal Teknolojisi	Çelik Konstrüksiyon	0	3	3
Elektrik- Elektronik Teknolojisi	Elektrik Tesisatları Ve Pano Montörlüğü	0	1	1
Elektrik- Elektronik Teknolojisi	Elektrik Tesisatları Ve Pano Montörlüğü	0	26	26
Elektrik- Elektronik Teknolojisi	Elektrikli Ev Aletleri Teknik Servisi	0	1	1
Elektrik- Elektronik Teknolojisi	Elektrikli Ev Aletleri Teknik Servisi	0	10	10
Elektrik- Elektronik Teknolojisi	Endüstriyel Bakım Onarım	0	3	3
Güzellik Ve Saç Bakım Hizmetleri	Erkek Kuaförlüğü	0	3	3
Güzellik Ve Saç Bakım Hizmetleri	Erkek Kuaförlüğü	0	68	68
Sadece Mep Uygulanan Dallar	Et Ve Et Ürünleri İşleme	0	1	1
Yiyecek İçecek Hizmetleri	Fırıncılık	0	4	4
Grafik Ve Fotoğraf	Fotoğraf	0	1	1
Tesisat Teknolojisi Ve İklimlendirme	Gaz Yakıcı Cihazlar Ve Servis	0	6	6
Tesisat Teknolojisi Ve İklimlendirme	Güneş Enerjisi Ve Tesisat Sistemleri	0	2	2
Tesisat Teknolojisi Ve İklimlendirme	Isıtma Ve Sıhhi Tesisat Sistemleri	0	2	2
Tesisat Teknolojisi Ve İklimlendirme	Isıtma Ve Sıhhi Tesisat Sistemleri	0	22	22
Mobilya Ve İç Mekân Tasarımı	İç Mekân Ve Mobilya Teknolojisi	0	8	8
Tesisat Teknolojisi Ve İklimlendirme	İklimlendirme Sistemleri	0	5	5
Güzellik Ve Saç Bakım Hizmetleri	Kadın Kuaförlüğü	2	0	2

Güzellik Ve Saç Bakım Hizmetleri	Kadın Kuaförlüğü	52	8	60
Yiyecek İçecek Hizmetleri	Kasaplık	0	5	5
Metal Teknolojisi	Kaynakçılık	0	10	10
Makine Teknolojisi	Makine Bakım Onarım	0	1	1
Makine Teknolojisi	Makine Bakım Onarım	0	12	12
İnşaat Teknolojisi	Mimari Yapı Teknik Ressamlığı	0	1	1
Mobilya Ve İç Mekân Tasarımı	Mobilya İskeleti Ve Döşemesi	0	1	1
Mobilya Ve İç Mekân Tasarımı	Mobilya Süsleme Sanatları	0	2	2
Motorlu Araçlar Teknolojisi	Motorlu Araçlar Lpg Sistemleri Bakım Ve Onarımcılığı	0	1	1
Motorlu Araçlar Teknolojisi	Motosiklet Tamirciliği	0	4	4
Muhasebe Ve Finansman	Muhasebe	4	1	5
Mobilya Ve İç Mekân Tasarımı	Oto Döşemeciliği	0	4	4
Sadece Mep Uygulanan Dallar	Oto Döşemeciliği	0	1	1
Motorlu Araçlar Teknolojisi	Otomotiv Boya	0	3	3
Motorlu Araçlar Teknolojisi	Otomotiv Elektrikçiliği	0	1	1
Sadece Mep Uygulanan Dallar	Otomotiv Elektrikçiliği	0	1	1
Motorlu Araçlar Teknolojisi	Otomotiv Elektrikçiliği	0	31	31
Sadece Mep Uygulanan Dallar	Otomotiv Elektrikçiliği	0	5	5
Motorlu Araçlar Teknolojisi	Otomotiv Elektromekanik	0	12	12
Motorlu Araçlar Teknolojisi	Otomotiv Gövde	0	16	16
Motorlu Araçlar Teknolojisi	Otomotiv Mekanikerliği	1	47	48
Sadece Mep Uygulanan Dallar	Otomotiv Mekanikerliği	0	14	14
Motorlu Araçlar Teknolojisi	Otomotiv Motor Yenileştirmeciliği	0	1	1
Sadece Mep Uygulanan Dallar	Otomotiv Motor Yenileştirmeciliği	0	1	1
Motorlu Araçlar Teknolojisi	Ön Düzen Ayarcılığı Ve Lastikçilik	0	9	9
Yiyecek İçecek Hizmetleri	Pasta Ve Tatlı Yapımı	8	4	12
Pazarlama Ve Perakende	Satış Elemanlığı	0	2	2
Kuyumculuk Teknolojisi	Takı İmalatı	0	3	3
Kuyumculuk Teknolojisi	Vitrin Kuyumculuğu	1	1	2
Tesisat Teknolojisi Ve İklimlendirme	Yapı Tesisat Sistemleri	0	3	3
TOPLAM		100	435	535

Tablo 14: Bursluluk Sınavını Kazanan Öğrenci Sayısı

2021	2022	2023	TOPLAM
0	0	1	1

Tablo 15: Devamsızlıktan Sınıfta Kalan öğrenci sayısı (2023)

SINIFI	KIZ	ERKEK	TOPLAM
9. Sınıf	2	3	5
10. Sınıf	1	2	3
11. Sınıf	0	0	0
12. Sınıf	0	1	1
TOPLAM	3	6	9

Tablo 16: Yükseköğrenime yerleşen öğrenci sayısı

	2021	2022	2023	TOPLAM
Ön lisans	0	0	3	3
Lisans	0	0	0	0

Tablo 17: Okul / Kurum sosyal, kültürel, bilimsel ve sportif başarı tablosu

Faaliyet Alanı	Faaliyete Yönelik Elde Edilen Başarılar
TÜBİTAK 4006 Bilim Fuarı	Okulumuzda TÜBİTAK 4006 Bilim Fuarı gerçekleştirilmemiştir.
TÜBİTAK 2204-A Lise Öğrencileri Araştırma Projeleri Yarışması	2022 yılında TÜBİTAK Patent Tescil yarışmasında 2 projemiz patent almıştır.
TEKNOFEST	TEKNOFEST Yarışmasına katılım olmamıştır.

Tablo 18: Öğrenci devamsızlık verileri

SINIF	Devamsızlık Günleri			
	0,5 - 3,5 Gün	4 - 5,5 Gün	6 Gün	6 <
9.sınıf	64	43	12	4
10. Sınıf	43	82	11	9
11. Sınıf	26	49	19	10
12. Sınıf	30	38	4	1

2.7.2. İnsan Kaynakları

Okullarda insan kaynaklarını, organizasyonel amaçlar doğrultusunda en verimli şekilde kullanmak; insan kaynağının iç ve dış gelişmelere uygun olarak etkin bir şekilde planlanmasını, geliştirilmesini ve değerlendirilmesini sağlamak kurumun verimliliği açısından büyük önem taşımaktadır.

Tablo 19: Çalışanların Eğitim Düzeyi ve Cinsiyetine Göre Dağılımı

	DOKTORA			YÜKSEK LİSANS			LİSANS			ÖNLİSANS			LİSE VE ALTI		
	E	K	T	E	K	T	E	K	T	E	K	T	E	K	T
Okul Müdürü							1								1
Müdür Yardımcıları					1		2	2							5
Branş Öğretmenleri					1	2	12	7							22
Rehber Öğretmen							1	1							2
Memur							1								1
İdari Personeller															0
Yardımcı Personeller													2		2
Güvenlik Görevlisi															0
TOPLAM	0	0	0	0	2	2	17	10	0	0	0	0	2	0	33

Tablo 20: İdari Personelin Hizmet Süresine İlişkin Bilgiler

Hizmet Süreleri	2024 Yılı İtibarıyla	
	Kişi Sayısı	%
1 Yıl		
2-3 Yıl		
4 Yıl		
5 Yıl ve fazlası	6	100

Tablo 21: Öğretmenlerin Hizmet Süreleri

Hizmet Süreleri	Branşı	Kadın	Erkek	Hizmet Yılı	Toplam
1-3 Yıl	Motorlu Araçlar Teknolojisi		1	1	1
4-6 Yıl					
7-10 Yıl	Rehberlik		1	8	1
11-15 Yıl	Güzellik ve Saç Bakım Hizmetleri Matematik Tesisat Teknolojisi ve İklimlendirme Matematik	1 1 1	1	13 12 13 12	4
16-20 Yıl	Mobilya ve İç Mekan Tasarımı Yiyecek İçecek Hizmetleri Rehberlik	1 1	1	19 20 18	3

20 yıl ve üzeri	Türk Dili ve Edebiyatı		1	22	15
	Metal Teknolojisi		1	28	
	Giyim Üretim Teknolojisi	1		35	
	Türk Dili ve Edebiyatı		1	23	
	Mobilya ve İç Mekân Tasarımı		1	24	
	Din Kültürü ve Ahlak Bilgisi		1	26	
	Motorlu Araçlar Teknolojisi		1	43	
	Giyim Üretim Teknolojisi	1		35	
	Makine Teknolojisi		1	35	
	Elektrik-Elektronik Teknolojisi / Elektrik		1	32	
	Tesisat Teknolojisi ve İklimlendirme		1	33	
	Gıda Teknolojisi	1		32	
	Tarih		1	22	
	Güzellik ve Saç Bakım Hizmetleri	1		28	
	Elektrik-Elektronik Teknolojisi		1	22	

Tablo 22: Yönetici ve öğretmenlerin katıldıkları hizmet içi eğitim faaliyeti sayısı

Adı ve Soyadı	Branşı	Katıldığı Hizmet İçi Eğitim Sayısı			
		2021	2022	2023	Toplam
ABDURRAHMAN CAN	Makine Teknolojisi	1	7	1	9
FERHAT ÜLKER	Bilişim Teknolojileri	13	11	9	33
KEVSER CAN	Din Kültürü ve Ahlak Bilgisi	3	16	7	26
KÜBRA EVSEN	Türk Dili ve Edebiyatı	2	4	2	8
MUSTAFA OYLUM	Konaklama ve Seyahat Hizmetleri	0	6	7	13
SİBEL YAYLA TUNÇ	Matematik	2	15	5	22
ABDULLAH ATLI	Türk Dili ve Edebiyatı	0	8	3	11

HASAN CİVRİ	Metal Teknolojisi	1	6	6	12
HATİCE ARKIN	Giyim Üretim Teknolojisi	3	4	4	11
HÜSEYİN ÜNAL	Türk Dili ve Edebiyatı	0	6	8	14
İBRAHİM CAN POLAT	Rehberlik	5	10	6	21
İLHAMİ DAL	Mobilya ve İç Mekan Tasarımı	38	31	16	85
İLKNUR ÖZOĞLU	Güzellik ve Saç Bakım Hizmetleri	1	6	6	12
MEHMET DEVECİ	Din Kültürü ve Ahlâk Bilgisi	3	4	4	11
MEHMET GÜLPINAR	Motorlu Araçlar Teknolojisi	0	6	8	14
MELİH SEVİMBAY	Mobilya ve İç Mekan Tasarımı	5	10	6	21
MELİKE AKYEL	Matematik	2	4	2	8
MUSTAFA KOÇAK	Motorlu Araçlar Teknolojisi	0	6	7	13
NURAY GÜNDÜZALP	Giyim Üretim Teknolojisi	2	15	5	22
NURDOĞAN KALAYCI	Makine Teknolojisi	0	8	3	11
NURGÜL YÖRÜKOĞLU	Yiyecek İçecek Hizmetleri	1	6	6	12
ÖZER UNAT	Elektrik-Elektronik Teknolojisi	1	6	6	12
RAMAZAN AKINCI	Matematik	3	4	4	11
RAMAZAN AYDOĞDU	Tesisat Teknolojisi ve İklimlendirme	1	7	1	9
RUKİYE ÖZGE SAĞDIÇ	Matematik	13	11	9	33
SAİT BEYDİLLİ	Gıda Teknolojisi	3	16	7	26
SİBEL ATACAN	Tarih	2	15	5	22
SULTAN DURMAZER	Güzellik ve Saç Bakım Hizmetleri	0	8	3	11
ŞEBNEM BİLİR	Rehberlik	1	6	6	12
ZİYA TEZKİN	Elektrik-Elektronik Teknolojisi / Elektrik	3	4	4	11

Tablo 23: Okul / kurum norm ve ihtiyaç durumu

Brans	Norm	Mevcut	İhtiyaç	Toplam
Din Kültürü ve Ahlâk Bilgisi	1	1		1
Elektrik-Elektronik Teknolojisi / Elektrik	2	2		2
Gıda Teknolojisi	1	1		1
Giyim Üretim Teknolojisi		2		2
Güzellik ve Saç Bakım Hizmetleri	3	2	1	1
Makine Teknolojisi	1	1		1
Matematik	3	3		3

Tablo 24: Okul/Kurumda Oluşan Öğretmen Sirkülasyon Durumu

	Okul/Kurumdan Ayrılan Öğretmen Sayısı			Okul/Kurumda Göreve Başlayan Öğretmen Sayısı		
	2021	2022	2023	2021	2022	2023
TOPLAM	0	2	1	3	2	7

Tablo 25: Okul/Kurumda Oluşan Yönetici Sirkülasyon Durumu

	Okul/Kurumdan Ayrılan Yönetici Sayısı			Okul/Kurumda Göreve Başlayan Yönetici Sayısı		
	2021	2022	2023	2021	2022	2023
TOPLAM	0	0	1	2	0	6

Tablo 26: Kurumdaki Mevcut Hizmetli/ Memur/ Yardımcı Personel Sayısı

Görevi		Erkek	Kadın	Eğitim Durumu	Hizmet Yılı	Toplam
1	Memur	1		Ön Lisans	32	1
2	Hizmetli	2		Lise ve altı	22	2
3	Geçici Personel		1	Ön lisans	-	1

Tablo 27: Okul/kurum Rehberlik Hizmetleri

Mevcut Kapasite				Mevcut Kapasite Kullanımı ve Performans					
Psikolojik Danışman Norm Sayısı	Görev Yapan Psikolojik Danışman Sayısı	İhtiyaç Duyulan Psikolojik Danışman Sayısı	Görüşme Odası Sayısı	Danışmanlık Hizmeti Alan			Rehberlik Hizmetleri İle İlgili Düzenlenen Eğitim/Paylaşım Toplantısı vb. Faaliyet Sayısı		
				Öğrenci Sayısı	Öğretmen Sayısı	Veli Sayısı	Öğretmenlere Yönelik	Öğrencilere Yönelik	Velilere Yönelik
2	2	0	2	535	24	450	8	15	6

2.7.3. Teknolojik Düzey

Okul hizmetlerinin, yararlanıcılara daha hızlı ve etkili şekilde sunulması için güncel teknolojik araçlar etkin bir biçimde kullanılmaktadır. Bu kapsamda modüler bir yapıda kurgulanmış olan Millî Eğitim Bakanlığı Bilgi İşlem Sistemi (MEBBİS) ile kurumsal ve bireysel iş ve işlemlerin büyük bölümü yürütülmektedir. Aynı zamanda sistemde personel ve öğrencilerin bilgileri bulunmaktadır. e-Okul, Veli Bilgilendirme Sistemi gibi modüllere ulaşılarak çalışmalar yürütülmektedir. Müdürlüğümüz resmi yazışmaları elektronik ortamda Doküman Yönetim Sistemi (DYS) üzerinden yapılmaktadır. Resmi yazışmalar için 15 Haziran 2024 ten itibaren Elektronik Belge Yönetim Sistemine geçilmesi planlanmaktadır.

Tablo 28: Teknolojik Araç-Gereç Durumu

Araç-Gereçler	Mevcut	İhtiyaç
Etkileşimli Tahta	13	
Masaüstü bilgisayar	16	
Dizüstü bilgisayar	3	
Fotokopi Makinesi	2	
Yazıcı	7	
Tarayıcı	3	
Televizyon	2	
Projeksiyon cihazı	8	
Güvenlik Kamerası	10	

Tablo 29: Fiziki Mekân Durumu

Fiziki Mekân	Var	Yok	Adedi	İhtiyaç	Açıklama
Derslik Sayısı	x		8		
Öğretmen Çalışma Odası	x		1		
Ekipman Odası		x			
Kütüphane	x				
Rehberlik Servisi	x		2		
Resim Odası		x		1	
Müzik Odası		x			
Çok Amaçlı Salon	x		1		
Spor Salonu		x		1	
Kantin		x		1	
BT Laboratuvarı	x		1		
Kodlama Atölyesi		x		1	
Müzik Sınıfı		x		1	
Basketbol Sahası	x		1		
İş Atölyesi	x		5		
Revir		x		1	

2.7.4. Mali Kaynaklar

Kurumun mali kaynakları, bütçe büyüklüğü, döner sermaye, okul-aile birliği gelirleri, kantin vb. gelirler ve harcama kalemleri ortaya konulur. Bütçe işlemlerinin kim tarafından yürütüldüğü belirtilir. Enflasyon oranı da dikkate alınarak plan dönemi boyunca gerçekleşecek kaynak artışı tahmini olarak belirlenir.

Tablo 30: Gelir-Gider Tablosu (2023 yılı)

HARCAMA KALEMLERİ	GİDER	GELİR
Temizlik	32.667,90	
Küçük Onarım	48.499,00	
Bilgisayar Harcamaları	78.264	
Büro Makinaları Harcamaları		
Telefon,	4325,75	
Sosyal Faaliyetler	12500	
Kırtasiye	34.943,27	
Diğer		
Genel Bütçe		46.052,00
Okul Aile Birliği		165.147,92
TOPLAM	211.199,92	211.199,92

Tablo 31: Kaynak Tablosu

Kaynaklar	2024	2025	2026	2027	2028
Genel Bütçe	46.052,00	50.657,2	55.722,92	61.295,21	67.424,73
Okul Aile Birliđi	165.147,92	181.662,71	199.828,98	219.811,88	241.793,07
Kira Gelirleri	0	0	0	0	0
Döner Sermaye	0	0	0	0	0
Dış Kaynak/Projeler	0	0	0	0	0
Diđer	0	0	0	0	0
TOPLAM	211.199,92	232319,92	255551,90	281.107,09	309.217,80

2.7.5. İstatistiki Veriler

Tablo 32: Yıllara göre öğrenci sayısı

	2020- 2021		2021- 2022		2022-2023	
	K	E	K	E	K	E
ÖĞRENCİ SAYISI	55	350	80	430	100	435
TOPLAM	405		510		535	

Tablo 33: Yıllara göre sınıf tekrar yapan öğrenci sayısı

Sınıf Düzeyleri	2020- 2021	2021- 2022	2022-2023
9	7	6	5
10	4	5	3
11	0	1	0
12	0	1	1
TOPLAM	11	13	9

Tablo 34: Okulda Kurulan Kulüpler

Kulüp Adı	Öğrenci Sayısı (2023)	Danışman Öğretmen Sayısı
Mesleki ve Teknik Eğitim Merkezlerinde Kulüp bulunmamaktadır.	-	-
-	-	-
-	-	-

Tablo 35: Kurumda Gerçekleştirilen Faaliyet Sayıları

Faaliyetler	2020- 2021	2021- 2022	2022-2023
Belirli Gün ve Haftalara Yönelik Kutlamalar	15	15	15
Okul tanıtım gezileri	36	36	36
Üniversite Gezileri	1	0	0
Piknik	0	1	2
Müze gezisi	0	0	0
Kermes	0	0	0
Sınıflar arası spor turnuvaları	0	0	0
Münazara	0	0	0
Okuma yarışması	0	0	0
Sergi	0	0	0
Yazar Buluşmaları	0	0	0
Şiir Okuma	1	1	0
Bilim Söyleşileri	0	0	0
TOPLAM	53	53	53

Tablo 36: Lisanslı öğrenci sayısı

Lisans Aldığı Alan	2021	2022	2023	TOPLAM
-	0	0	0	0

Tablo 37: Okul paydaşlarınca gerçekleştirilen bilimsel faaliyetler / yayınlar

Adı-Soyadı	Görevi	Gerçekleştirilen Bilimsel Faaliyet Türü	Faaliyetin Adı	Faaliyetin Yılı
Veli AKOL	Öğrenci	Türk Patent Enstitüsü	Tasarım Tescil Belgesi	2022
Melih SEVİMBAY	Öğretmen	Türk Patent Enstitüsü	Tasarım Tescil Belgesi	2022
Muhammet Emin AKSOY	Öğrenci	TEKNOFEST	TEKNOFEST	2022
Nurgül YÖRÜKOĞLU	Öğretmen	TEKNOFEST	TEKNOFEST	2023
Ramazan Enes ATASOY	Öğrenci	TEKNOFEST	TEKNOFEST	2023
Abdurrahman CAN	Müdür	ERASMUS+	ERASUS+	2021

Tablo 38: Pansiyondan faydalanan öğrenci sayısı

	Pansiyon Kapasitesi			Pansiyondan Faydalanan Öğrenci Sayısı			Pansiyon Doluluk Oranı		
	K	E	Toplam	K	E	Toplam	K	E	Toplam
2021	0	0	0	0	0	0	0	0	0
2022	0	0	0	0	0	0	0	0	0
2023	0	0	0	0	0	0	0	0	0

Tablo 39: Yemekhaneden faydalanan öğrenci sayısı

YIL	Yemekhane Kapasitesi	Yemekhaneden Faydalanan Öğrenci Sayısı	Yemekhane Kullanım Oranı
2021	100	212	100
2022	100	289	100
2023	100	365	100

2.8. Çevre Analizi (PESTLE)

Tablo 40: PESTLE Tablosu

Politik-Yasal Etkenler	Ekonomik Etkenler
<ul style="list-style-type: none">➤ Bakanlığımızın eğitim stratejilerindeki olumlu değişiklikler➤ Oklumuzun Meslek Lisesi olarak kapsamının değişip, Meslek lisesi diploması vermesi.➤ Bakanlığımızın 2023 Eğitim Vizyonu çerçevesinde “Mesleki Teknik Eğitime” daha fazla önem verilmesi,➤ Bakanlığımızdan “Mesleki Teknik Eğitime” ayrılan bütçenin artmış olması	<ul style="list-style-type: none">➤ İş ve mesleki eğitime olan ihtiyacın artması➤ Çıracak, kalfa veya usta arayan işyerlerinin olması➤ Kurumumuzdan mezun olan öğrencilerin iş arama problemlerinin olmaması➤ Çıracak çalıştıran işletmelere devlet desteğinin verilmesi.➤ Çıracaklara ait sigorta primlerinin devlet tarafından karşılanması.
Sosyo-kültürel etkenler	Teknolojik etkenler
<ul style="list-style-type: none">➤ Eğitime alınacaklarda yaş sınırı olmadığı için herkesin eğitim görme imkânı➤ Öğrencilerin İş kazası ve meslek hastalıklarına karşı sigortalı olması➤ İşçi istihdamı konusunda kurumun iş verenler ile iş birliği içinde olması	<ul style="list-style-type: none">➤ Teknolojik gelişmelerin artması neticesinde, nitelikli elaman ihtiyacının artması.➤ Kurumumuza bakanlığımız tarafından “Fatih projesi kapsamında Akıllı Tahta” kurulmasının yapılmış olması➤ Hazırlanan projeler ile öğrencilerin yurt dışında teknolojik gelişmeleri takip edebilmelerinin sağlanması (Erasmus+ Projeleri “Yeni Teknolojiler – Yeni Meslekler Projesi”.)
Çevresel Etkenler	
<ul style="list-style-type: none">➤ İlimizin deprem bölgesinde olması➤ Okulumuzun ulaşımının kolay olması➤ Okulumuzun çevresinin yeşillik alanının az olması➤ Okulun ana yola yakın olması➤ Okulun trafiğin yoğun olduğu bir sokakta bulunması➤ İlimizde kış mevsiminin yumuşak geçmesi➤ İlimizde yaz mevsiminin erken başlaması➤ Toplu taşıma araçları ile okula ulaşım sağlanabilmesi	

2.9. GZFT Analizi

Tablo 41: GZFT Listesi

İç Çevre		Dış Çevre	
Güçlü Yönler	Zayıf Yönler	Fırsatlar	Tehditler
<ol style="list-style-type: none">1. Eğitim sonunda yeterlilik sınavları ile kalfalık ve ustalık belgelerine hak kazanır.2. Okulumuzun meslek lisesi diploması vermesi.3. Öğrencilik döneminde maaşlı olarak çalışmaktadır.4. Hak kazandığı belgeler ile iş yeri açabilmesi.5. Mezuniyet aşamasında EUROPASS belgesi almaya hak kazanmaktadır.6. Eğitim personelinin mesleki deneyiminin yeterli düzeyde olması7. Her Branştan yeterli sayıda personelin bulunması8. Hizmet içi eğitim yoluyla güncel gelişme ve yeniliklerin takip edilmesi	<ol style="list-style-type: none">1. Öğrencilerin ilçelerden ulaşım sorunu yaşaması2. Her branştan yeterli öğrenci olmaması3. Öğrencilerin akademik başarıları düzeylerinin düşük olması4. Öğrencilerin temel akademik bilgi eksikliği ve okumaya karşı isteksizliği5. Öğrencilerin zaman yokluğu nedeniyle sosyal aktivitelere katılamamaları6. Çalışanların mesleki hizmet içi eğitimlere katılma konusunda yeterince istekli olmamaları.7. Öğrencilerin zaman yokluğu nedeniyle sosyal aktivitelere katılamamaları	<ol style="list-style-type: none">1. İşyeri açmada ustalık belgesi gerekliliği2. İş ve mesleki eğitime olan ihtiyacın artması3. Çırak, kalfa veya usta arayan işyerlerinin olması4. Kurumumuzdan mezun olan öğrencilerin iş arama problemlerinin olmaması5. Çırak çalıştıran işletmelere devlet desteğinin verilmesi.6. Çıraklara ait sigorta primlerinin devlet tarafından karşılanması.	<ol style="list-style-type: none">1. Şehir merkezinden okul binasına ulaşım zordur.2. Okulda kantin bulunmaması,3. Akşam derslerinde toplu ulaşımdaki yaşanan sıkıntılar4. Öğrencilerin iş durumundan dolayı veliler okula uğramamaktır.5. Veliler eğitim sürecine dahil olmakta isteksiz davranmaktadır.6. Velilerin sosyo - ekonomik durumlarının düşük olması,

2.10. Tespit ve İhtiyaçların Belirlenmesi

Tablo 42: Tespit ve İhtiyaçlar Tablosu

Durum Analizi Aşamaları	Tespitler	İhtiyaçlar
Uygulanmakta Olan Stratejik Planın Değerlendirilmesi	İzleme ve değerlendirme çalışmalarında devamsızlık konusunda eksiklikler saptanmıştır.	İzleme ve değerlendirme için etkin bir sistem kurulması
Paydaş Analizi	Aileler ile iletişim ve iş birliği yetersizdir.	Aileler ile ilişkileri güçlendirecek bir ekosistemin kurulması
Okul İçi Analiz	Öğrencilerin öğrenme stilleri arasında en yüksek yüzde (%80) sosyal öğrenmedir.	İş birlikçi öğretim tekniklerine ağırlık verilmesi

3.GELECEĐE BAKIŐ

3.1.Misyonumuz

Ülkesini ve Milletini seven, Atatürk İlke ve İnkılapları ile milli ve manevi değerlerine bađlı, demokratik değerleri savunan, insan haklarına saygılı, bilimsel ve mantıklı düşünme becerisine sahip, arařtırmacı ve gelişim için risk alabilen, teknolojik gelişmeleri takip eden, Ahilik geleneđimizden aldığı ilhamla meslek ahlakına sahip, üstün nitelikli, çırak, kalfa, usta ve usta öğreticiler yetiřtirmektedir.

3.2.Vizyonumuz

Küçülen ve sınırların kalktığı dünyada, çırak, kalfa ve ustalarımızı iş hayatının istek ve ihtiyaçlarına uygun bilgi ve beceri ile donatarak ulusal ve uluslararası rekabete açık yeterlilikte eğiten bir kurum olmak, toplumumuzun ve iş piyasasının ihtiyaç duyduğu alanlarda çeşitli kurslar düzenleyerek bu alandaki toplumsal ihtiyacı gidermek.

3.3.Temel Deđerlerimiz

- Devletimize, Anayasamıza, milli ve manevi değerlerimize sadakatle bađlıyız,
- Bilimin evrenselliđine inanırız,
- “İki günü bir olan ziyandadır” düsturu ile çalışırız,
- Deđişime açığız,
- Kurumsal ve bireysel anlamda sürekli eğitim, sürekli gelişmeye inanırız.
- Çalışanlar arasında dayanışma ve iş birliđi oluştururuz.

4. AMAÇ, HEDEF VE PERFORMANS GÖSTERGESİ İLE STRATEJİLERİN BELİRLENMESİ

Tablo 43: Amaç ve Hedefler Tablosu

Amaç 1	Öğrencilerin kaliteli eğitime erişimleri fırsat eşitliği temelinde artırılarak bilişsel, duyuşsal ve fiziksel olarak çok yönlü gelişimleri sağlanacak ve temel hayat becerilerini edinmiş öğrenciler yetiştirilecektir.							
Hedef 1.1	Öğrencilerin bilimsel, kültürel, sanatsal, sportif ve toplum hizmeti alanlarında ders dışı etkinliklere katılım oranı artırılabacaktır.							
Performans Göstergeleri	Hedefe Etkisi (%)	Plan Dönemi Başlangıç Değeri	2024	2025	2026	2027	2028	İzleme/ raporlama sıklığı
PG.2.1.1 Okulda bir eğitim ve öğretim döneminde bilimsel, kültürel, sanatsal ve sportif alanlarda en az bir faaliyete katılan öğrenci oranı (%)	100	15	16	17	18	19	20	İ: 6 ayda bir R: Yılda 1
Sorumlu Birim	Öğretmenler Kurulu							
İş Birliği Yapılacak Birim(ler)	Okul Aile Birliği							
Stratejiler	S1 Öğrencilerin seviyelerine uygun olarak toplumsal sorunların çözümüne katkı sağlamak ve farkındalık oluşturmak amacıyla afet ve acil durum, çevre, eğitim, spor, kültür ve turizm, sağlık ve sosyal hizmetler alanlarında toplum hizmeti faaliyetlerine katılımları artırılabacaktır. S2 Okul bünyesinde yarışmalar düzenlenecektir. S3 Diğer kurum ve kuruluşlarla iş birliği içerisinde yürütülen bilimsel, sosyal, kültürel, sanatsal ve sportif alanlardaki faaliyetler artırılabacaktır.							
Riskler	Etkinlikler için maddi destek ve işbirliği sağlanamaması Okul bahçelerinin genellikle betonarme zeminden oluşması İlçeler arasında mevcut mesafenin uzak olması Proje tabanlı çalışmaların belirli (odak) hedef kitleye yönelik hazırlanmaması, geneli kapsamaması Re'sen uygulanan tekrar niteliğindeki proje çalışmaları							

Maliyet Tahmini	15000 TL
Tespitler	<p>Bilimsel, kültürel, sanatsal ve sportif faaliyetler için maddi kaynak ve materyal gereksinimi bulunmaktadır. Niteliksel açıdan işbirliği yapılacak kurum sayısı yeterli değildir.</p> <p>Belirlenmiş programı olan ve süreç odaklı ve ulusal veya uluslararası çalışmalara yeterli düzeyde katılımcı sağlanamamaktadır.</p> <p>Yürütülen her çalışma “proje” olarak adlandırılmakta, önyargılara sebep olmaktadır.</p> <p>Proje tabanlı çalışmaların çoğunluğu odak hedef kitleye hitap etmemekte, tüm gurupları kapsamaktadır.</p> <p>Okullarda yürütülen çalışmalara benzerliği bulunan ve re’sen yürütülen proje çalışmaları tekrar niteliğinde olduğundan emek ve zaman kaybına neden olmakta, proje çalışmalarına katılımı gönüllülüğü azaltmaktadır.</p> <p>Bakanlık, il, ilçe düzeyinde uygulanan proje tabanlı çalışmaların çoğunluğunun “ihtiyaç analizi” yapılmaksızın uygulanması, proje çalışmaları sonucunda “etki analizi” yapılmaması</p>
İhtiyaçlar	<p>Bilimsel, kültürel, sanatsal ve sportif faaliyetler için maddi kaynak sağlanması</p> <p>Proje tabanlı çalışmalardan önce ihtiyaç analizi, çalışma sonrasında etki analizi yapılması</p> <p>Proje çalışması katılımcılarının, çalışmalar öncesinde hazırlık, amaç-hedef belirleme stratejileri, risk değerlendirmesi, uygulama, izleme-değerlendirme vb. süreçler ve ilgili kavramlar hakkında bilgi edinmesi</p>

AMAÇ 2	Öğrencilerin ilgi, istidat ve kabiliyetlerini geliştirerek gerekli bilgi, beceri, davranışlar ve birlikte iş görme alışkanlığı kazandırılacak, hayata hazırlanmaları ve bir mesleğe sahip olmaları sağlanacaktır.									
HEDEF 1	Bir üst öğrenime yerleşen mesleki ve teknik ortaöğretim öğrencileri sayısı artırılabacaktır.									
Performans Göstergesi (PG)	Hedefe Etkisi (%)	Başlangıç Değeri (2023)	2024	2025	2026	2027	2028	İzleme Sıklığı	Raporlama Sıklığı	
PG 3.1.2 Ön lisans programlarına yerleşen öğrenci oranı	50	3	4	4	5	5	6	6 AY	6 AY	
PG 3.1.3 Lisans programlarına yerleşen öğrenci oranı	50	0	0	0	1	1	2	6 AY	6 AY	
KOORDİNATÖR BİRİM	Öğretmenler Kurulu									
İŞ BİRLİĞİ YAPILACAK BİRİM(LER)	Rehberlik Servisi									
RİSKLER	Öğrencilerin isteksiz olması Ailelerin işbirliğine açık olmaması Öğrencilerin Sosyo-ekonomik durumlarının yetersiz oluşu									
STRATEJİLER	S1 Dijital platformlarla öğrenciler akademik anlamda desteklenecektir. S2 Öğrencileri ilgi, yetenek ve ihtiyaçları doğrultusunda bir üst öğrenim programına hazırlayacak mesleki ve eğitsel rehberlik faaliyetleri yürütülecektir.									
MALİYET TAHMİNİ	55000									
TESPİTLER	Öğrenciler iş yoğunluğundan dolayı akademik çalışmalara yeterince yer verememsi Akademik çalışmalara velilerin yeterli desteği vermemesi Online akademik eğitimlerin çok pahalı olması									
İHTİYAÇLAR	Akademik faaliyetler için maddi kaynak sağlanması Akademik çalışmalardan önce ihtiyaç analizi, çalışma sonrasında etki analizi yapılması Katılımcıların, çalışmalar öncesinde hazırlık, amaç-hedef belirleme stratejileri, risk değerlendirmesi, uygulama, izleme-değerlendirme vb. süreçler ve ilgili kavramlar hakkında bilgi edinmesi									

AMAÇ 3	Öğrencilerimiz, bölgenin ihtiyaçları doğrultusunda mesleki alanlara yönlendirilecek, sektörel fırsatlardan yararlanılacaktır.									
HEDEF 3.1	Sektörle iş birlikleri artırılarak öğrencilerin pratik deneyim, burs ve istihdam imkânları artırılacaktır.									
Performans Göstergesi (PG)	Hedefe Etkisi (%)	Başlangıç Değeri (2023)	2024	2025	2026	2027	2028	İzleme Sıklığı	Raporlama Sıklığı	
PG 4.1.1 Sektörle iş birliği kapsamında imzalanan protokol sayısı	25	0	0	0	1	1	1	6 AY	6 AY	
PG 4.1.2 Protokol kapsamında düzenlenen işbaşı eğitimlerine katılan öğretmen sayısı	25	0	0	2	4	6	8	6 AY	6 AY	
PG 4.1.3 Protokol kapsamında burs alan öğrenci sayısı	25	0	0	2	4	6	8	6 AY	6 AY	
PG 4.1.4 Protokol imzalanan kurum/kuruluşlarda mezuniyetten sonra istihdam edilen öğrenci sayısı	25	0	0	5	10	12	14	6 AY	6 AY	
KOORDİNATÖR BİRİM	Okul Yönetimi									
İŞ BİRLİĞİ YAPILACAK BİRİM(LER)	Öğretmenler									
RİSKLER	Şehirin Küçük olması Yeterli İş imkanının olmaması Bölge okulu olmaması									
STRATEJİLER	S1. Öğrencilerin burs, staj/beceri eğitimi ve istihdam imkânlarını artırmak, öğretmenlerin mesleki gelişimlerini sağlamak amacıyla işbaşı eğitimleri düzenlemek için mesleki ve teknik ortaöğretimde eğitimi verilen alanlarda sektörle iş birliğini güçlendirecek protokollerin sayısı artırılacaktır. S2. İmzalanan protokollerin yürütülme süreçleri ve uygulama sonuçları izlenerek elde edilen veriler ulusal boyutta oluşturulan protokol izleme sistemine girilecektir. S3. Merkezi ve mahallî düzeyde protokoller kapsamında düzenlenen işbaşı eğitimlerine öğretmenlerin katılımı sağlanacaktır. S4. Kurumun yöneticilerinin sektörle iletişim ve iş birliği becerileri güçlendirilecektir.									
MALİYET TAHMİNİ	50.000									
TESPİTLER	Kurumun bulunduğu şehir küçük bir şehir olması Şehirimizde organize sanayinin yeterince gelişmiş olmaması İşverenlerin mesleki eğitim almış çalışanlara ücret konusunda yeterli düzeyde katkı sağlamaması									
İHTİYAÇLAR	Bölgenin ihtiyaçları doğrultusunda iş alanları analizi yapılacak									

5. İZLEME VE DEĞERLENDİRME

Okulumuz Stratejik Planı izleme ve değerlendirme çalışmalarında 5 yıllık Stratejik Planın izlenmesi ve 1 yıllık gelişim planının izlenmesi olarak ikili bir ayrıma gidilecektir. Stratejik planın izlenmesinde 6 aylık dönemlerde izleme yapılacak denetim birimleri, il millî eğitim müdürlüğü ve Bakanlık denetim ve kontrollerine hazır halde tutulacaktır.

Yıllık planın uygulanmasında yürütme ekipleri ve eylem sorumlularıyla aylık ilerleme toplantıları yapılacaktır. Toplantıda bir önceki ayda yapılanlar ve bir sonraki ayda yapılacaklar görüşülüp karara bağlanacaktır. 2024-2028 yıllara göre faaliyet raporları (Haziran-Temmuz) hazırlanarak İl / İlçe Milli Eğitim Müdürlüğü Strateji Geliştirme Hizmetleri Şube Müdürlüğüne gönderilmek üzere hazır tutulacaktır.